

Research Center

2017년 9월 14일

투자전략 Daily

• 투자전략

2018년 트럼프의 연준 출범

• 중화권 증시 동향

중국증시, 경기지표 발표를 앞두고 관망세

• 전일 시장 특징주 및 테마

• KIS 투자유망종목

단기 유망종목: 신성델타테크 외 5개 종목

중장기 유망종목: 이엠텍 외 5개 종목

• 국내외 자금동향 및 대차거래

• 증시 켈린더

전략 총괄 | 노근환
투자 전략 | 박소연
시황 분석 | 김대준
계량 분석 | 안혁
스몰캡 전략 | 정훈석
해외 주식 | 백찬규
중국 시장 | 최설화
신흥국/원자재 | 서태중
글로벌기업 | 정희석
자산배분전략 | 정현중
경제 분석 | 박정우
채권 분석 | 오창섭
크레딧 | 김기명

true friend 한국투자 증권

주요 증시 지표 및 주체별 거래 동향

◆ 주요 증시 지표

구 분		9/7(목)	9/8(금)	9/11(월)	9/12(화)	9/13(수)	
유가증권	종합주가지수	2,346.19	2,343.72	2,359.08	2,365.47	2,360.18	
	등락폭	26.37	-2.47	15.36	6.39	-5.29	
	등락종목	상승(상한)	564(0)	191(0)	396(1)	456(1)	253(1)
		하락(하한)	245(0)	620(0)	416(0)	335(0)	546(0)
	ADR	82.05	80.45	86.26	87.05	82.95	
	이격도	10 일	99.71	99.76	100.46	100.73	100.55
		20 일	99.68	99.61	100.18	100.38	100.13
	투자심리	30	20	30	40	30	
	거래량	(백만 주)	277	215	244	334	316
	거래대금	(십억 원)	4,697	4,589	4,929	5,001	5,899
코스닥	코스닥지수	658.48	654.29	656.53	660.05	659.09	
	등락폭	5.89	-4.19	2.24	3.52	-0.96	
	등락종목	상승(상한)	742(3)	275(1)	495(2)	599(2)	393(1)
		하락(하한)	376(0)	863(0)	631(0)	507(0)	763(0)
	ADR	90.37	89.46	95.16	96.99	92.20	
	이격도	10 일	100.64	99.94	100.23	100.67	100.46
		20 일	101.79	101.03	101.16	101.46	101.13
	투자심리	80	70	70	70	60	
	거래량	(백만 주)	500	646	578	652	666
	거래대금	(십억 원)	2,969	3,438	3,646	3,500	3,666

◆ 주체별 순매수 동향

(단위: 십억원)

구 분		개 인	외국인	기관계 (금융투자)	(보험)	(투신)	(사모)	(은행)	(연기금 등)	기 타	
유가증권	매수	3,133.4	1,513.2	1,171.9	328.8	108.8	177.5	78.5	18.9	459.4	86.0
	매도	3,194.3	1,542.0	1,130.3	316.3	100.5	174.8	88.3	11.0	439.5	38.0
	순매수	-60.9	-28.9	41.7	12.5	8.3	2.7	-9.7	8.0	19.8	48.1
	9월 누계	-676.5	-737.0	1,110.5	900.2	7.7	-1.5	-50.3	8.7	245.6	303.0
	17년 누계	-6,005.5	6,073.8	-3,655.1	6,150.1	-1,492.9	-3,241.6	-173.4	-702.3	-4,195.2	3,586.7
코스닥	매수	3,246.6	268.4	137.6	35.7	11.4	27.8	28.3	3.5	31.0	26.0
	매도	3,223.0	271.3	156.5	43.8	7.8	41.3	23.2	4.4	35.9	27.7
	순매수	23.6	-3.0	-18.9	-8.1	3.6	-13.5	5.1	-1.0	-4.9	-1.7
	9월 누계	27.2	134.1	-110.5	-47.4	12.7	-47.1	-6.5	-3.2	-19.0	-50.8
	17년 누계	2,650.5	1,634.2	-3,130.2	-847.8	-341.5	-617.7	-310.5	-100.1	-912.6	-1,154.5

2018년 트럼프의 연준 출범

2017년 Target KOSPI	2,600pt
12MF PER	9.76배
12MF PBR	0.98배
Yield Gap	8.5%P

- ▶ 격변이 예상되는 연준 의장 지명: 12월 발표 예상
- ▶ 개리 콘 위원장의 임명 가능성 하락: 시장은 케빈 워시 전 이사를 주목
- ▶ 연준 2018: 비둘기적 성향 가능성 우세

**연준 구성원 대변화 예고:
퀼스 후보 지명으로 최대 4
명 신규 지명 가능**

■ 격변이 예상되는 연준 의장 지명: 12월 발표 예상

연준이 대변화를 겪을 예정이다. 지난 9월 6일 스탠리 피셔 부의장이 10월 중 은퇴하겠다는 의사를 밝힘으로써 7명으로 구성된 연준 이사회(Board of Governors) 중 4명이 교체될 예정이기 때문이다. 5개의 공석 중 금융감독 부의장으로는 PEF 출신의 랜들 퀼스(Randal Quarles)가 이미 지명된 상태다.

결국 트럼프 대통령에게는 자신의 성향에 맞게 연준을 뒤바꿀 기회가 주어진 셈이다. 연준 의장을 포함한 의사회 구성원들의 임명권은 대통령에게 주어졌기 때문이다. 대통령의 임명을 받은 후보자는 상원이 최종적으로 승인한다.

**살랏츠빌 비판으로 개리 콘
위원장의 임명 가능성 하락**

특히 차기 연준 의장이 시장의 최대 관심사다. 비록 통화정책은 FOMC 위원들의 컨센서스가 요구되지만 의장이 큰 영향력을 발휘 할 수 밖에 없다. 문제는 불확실성이 매우 높다는 것이다. 얼마 전 까지만 해도 유력 후보자였던 개리 콘(Gary Cohn) NEC 위원장이 트럼프의 신임을 잃으며 불확실성은 한층 높아졌다. 개리 콘 위원장은 8월 중 FT와의 인터뷰에서 트럼프의 살랏츠빌 발언을 간접적으로 비판해 트럼프와의 관계가 냉각된 것으로 추정된다.

한편, 트럼프의 7월 WSJ 인터뷰에서 개리 콘 위원장과 함께 후보로 언급되었던 엘런 의장의 재임도 확실하지 않다. 엘런 의장은 잭슨홀 회의에서 금융규제 완화에 반대 입장을 표명했기 때문이다. 금융 규제 완화는 트럼프 행정부가 추진 중인 주요 안건 중 하나다.

〈표 1〉 Fed Board of Governors

위원	직함	임기 만료일	성향
재닛 옐런	의장	2018년 2월	비둘기적
스탠리 피셔(사임)	부의장	2017년 10월	매파적
랜들 퀼스(지명)	금융감독 부의장		금융 규제완화 찬성
라엘 브레이너드	이사	2026년	비둘기적
제롬 파월	이사	2028년	중립적
마빈 굿프렌드(후보)	이사		매파적
공석	이사		

자료: 한국투자증권

백악관은 시장이 지금까지 주목해 온 옐런 의장과 개리 콘 위원장 외에도 약 6명의 후보를 고려하고 있다고 밝혔다. 발표된 후보 명단에는 존 테일러 스탠포드 교수, 전 Fed Governor 케빈 워시(Kevin Warsh), 콜롬비아 경제학자인 글렌 허바드(Glenn Hubbard), 로런스 린지(Lawrence Lindsey) 조지 W. 부시 대통령 당시 경제보좌관을 비롯해 리처드 데이비스(Richard Davis) US Bancorp CEO, 존 앨리슨(John Allison) BB&T 전 CEO 등 비학자 출신이 포함됐다.

<표 2> 연준 후보자들의 성향

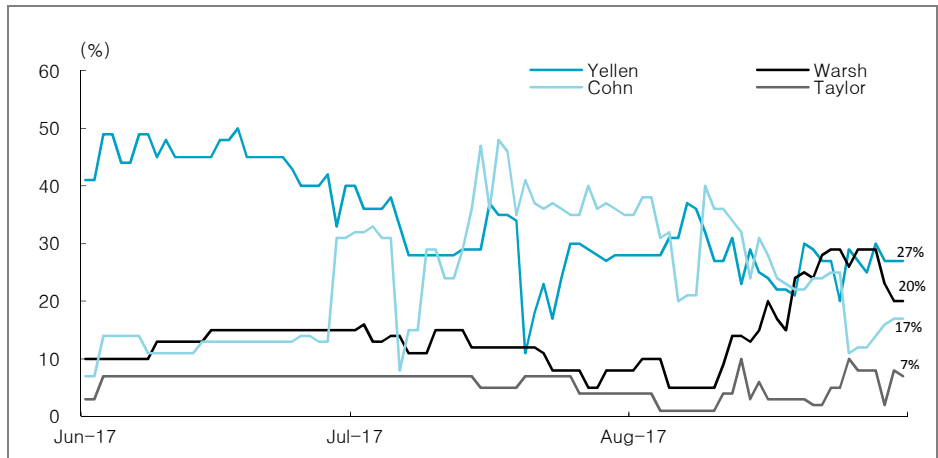
후보자	성향	주요 발언	배경	확률
	비둘기적 금융규제완화 반대	-7월 트럼프는 WSJ와의 인터뷰에서 콘과 함께 연준 의장 후보로 고려 중이라고 밝힘 -잭슨홀 컨퍼런스에서 도드 프랭크 폐지 반대 입장 표명	현 연준의장	27%
	비둘기적 금융규제완화 찬성	-FT와의 인터뷰에서 트럼프의 살롱츠빌 발언을 간접적으로 비판	현 NEC 위원장, 전 골드만삭스 COO	17%
	매파적/공화당 도드-프랭크 비판	-글렌 허바드, 존 테일러 교수와 같이 트럼프 행정부의 정책이 실현될 경우 GDP 연 3% 성장이 가능하다는 글을 발표. -금융위기 직후 QE 반대	전 연준 이사 모건 스탠리 출신	20%
	매파적/공화당	-금융위기 이후 금리 인상 속도가 너무 느렸다고 주장	콜롬비아 대학교 경제학자	6%
	매파적/공화당	-테일러 준칙 성립 -연준은 정해진 원칙(rule)에 따라 움직여야 한다고 주장	스탠포드 대학교 교수	7%
Lawrence Lindsey	매파적/공화당	-2015년 당시 금리가 너무 낮다고 발언	전 연준 이사 전 NEC 위원장	n/a
Richard Davis			전 US Bancorp CEO	n/a
John Allison	금융규제완화 찬성	경기의 변동성은 연준이 자초	전 BB&T CEO	n/a

주: 확률은 정치 이벤트에 베팅하는 PredictIt 플랫폼 기준(9/12)
자료:한국투자증권

시장은 콘 위원장 이후 케빈 워시 전 연준 이사를 주목

이 중 시장은 개리 콘 위원장의 차기 연준 의장 임명 가능성이 낮아지면서 케빈 워시 전 연준 이사를 주목하고 있다. 콘 위원장의 임명 확률이 8월 말 40%에서 현재 17%로 급락하는 동안, 워시 전 이사의 확률은 5%에서 20%로 치솟았다. 케빈 워시는 지난 7월 글렌 허버드, 존 테일러 교수와 함께 트럼프 행정부가 추진중인 세제개혁, 규제완화가 실현될 경우 3% 성장도 가능하다고 주장하는 페이퍼를 발표한 바 있다. 이는 행정부의 경제성장 목표에 부합해 임명 가능성을 높여주는 요소다.

[그림 1] 시장의 유력후보는 재닛 옐런과 케빈 워시

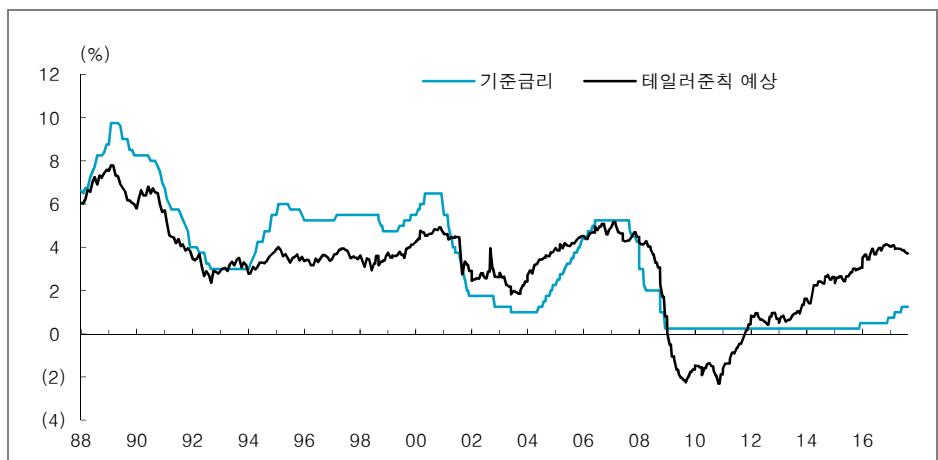


자료: PredictIt, 한국투자증권

케빈 워시 전 이사를 비롯한 공화당 후보들은 매파적 성향이 걸림돌로 작용

다만, 케빈 워시 전 이사의 매파적 성향이 임명에 걸림돌로 작용할 것으로 보인다. 테일러 교수, 글렌 허버드 등 공화당 매파 후보들도 마찬가지다. 이들은 기본적으로 원칙 기반 정책(rule-based policy)을 선호해 트럼프가 원하는 저금리, 약달러 정책과 상반된 통화정책을 펼 가능성이 높다. 테일러 준칙에 의하면 현재 연준은 커브에 뒤쳐져 있는(behind the curve) 상태이기 때문이다.

[그림 2] 미국 기준금리와 테일러 준칙



자료: Bloomberg, 한국투자증권

■ 연준 2018: 비둘기적 성향 가능성 우려

현 시점에서 차기 연준 의장을 점찍기에는 향후 변수가 너무 많다. 따라서 트럼프 대통령이 연준 인사를 연말에 최종 결정하겠다는 의사를 밝힌만큼 상황을 계속해서 이와 관련된 움직임에 예의 주시해야 할 필요가 있다. 하지만 트럼프의 성향을 감안할 때 향후 연준은 비둘기적 성향을 보일 가능성이 높다.

잭슨홀 발언에도 불구하고 옐런 의장의 재임 가능성 충분

앞서 서술했듯이 연준 의장과 이사들의 임명권은 트럼프에게 있고, 트럼프는 경기부양적 통화정책을 선호하기 때문이다. 이는 7월 WSJ 인터뷰에서 옐런 의장과 개리 콘 위원이 후보로 언급된 이유이기도 하다. 두명 모두 비둘기적 성향을 지녀 트럼프의 성향과 부합한다.

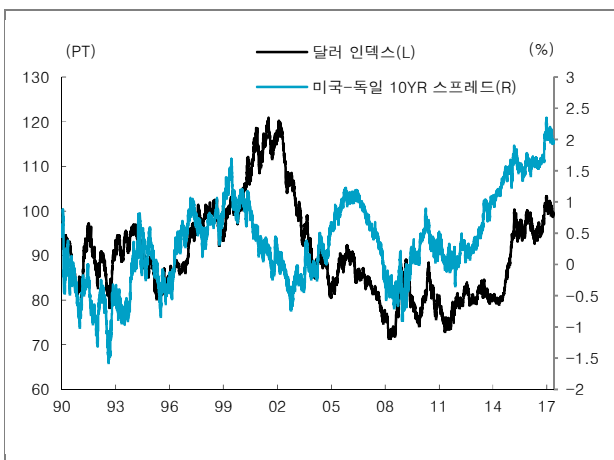
실제로 잭슨홀에서의 발언에도 불구하고, 옐런 의장의 재임 가능성은 상대적으로 높게 여겨지고 있다. 케빈 워시 전 이사가 주목을 받고 있으나, 옐런 의장의 확률은 27%로 당선 확률이 가장 높다. 게다가 옐런 의장을 다시 임명할 경우, 정치적 안정성도 도모할 수 있다. 트럼프의 7월 인터뷰 일차로부터 8일 전 옐런 의장이 이방카 트럼프와 아침 식사를 했다는 사실도 최근 밝혀져 흥미를 더하고 있다.

시장은 2018년 말까지 1회 인상을 기대

시장도 완만한 금리인상 속도를 기대하고 있다. 2018년 12월까지 1회 인상을 가장 유력한 시나리오로 보고 있는 상태다. 여기에는 지정학적 리스크, 연이은 허리케인의 여파 등 여러 요소가 작용했겠지만, 옐런 이후 연준의 통화정책 기조가 지금과 크게 다르지 않을 것이라는 시각도 일부 반영된 것으로 보인다.

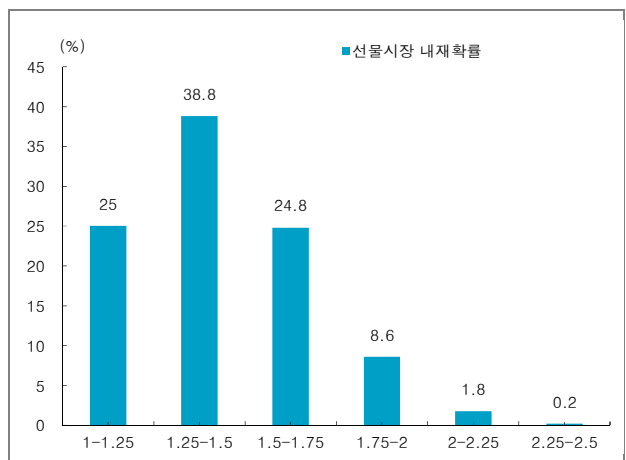
비록 연준의 통화정책 기조만으로 향후 달러 방향을 판가름하기는 어렵겠지만, 비둘기적 성향의 연준은 달러에 약세 요인이다. 타 통화와의 금리 스프레드가 좁혀질 경우 달러 투자 매력은 낮아지기 때문이다. 실제로 달러 인덱스에서 가장 큰 비중을 차지하는 통화는 유로인데, 10년 금리 스프레드와 달러 인덱스는 매우 밀접한 관계를 보이고 있다. ECB가 연준 대비 매파적인 모습을 보인다면 달러에 약세 압력을 가할 수 있다는 것을 시사한다.

[그림 3] USD EUR 금리 스프레드



자료: Bloomberg, 한국투자증권

[그림 4] 18년 금리인상: 1~2 회 인상 예상



자료: Bloomberg, 한국투자증권

차기 연준 의장 후보의 금융
규제 완화 스탠스가 변수

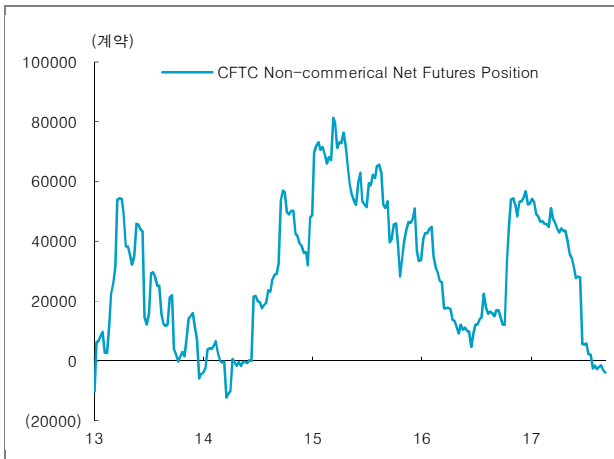
다만, 매파적 성향의 후보자 지명 가능성도 완전히 배제할 수는 없다. 금융규제 완화가 변수다. 트럼프가 저금리, 약달러보다 금융규제 완화에 더 초점을 둘 경우, 케빈 워시 전 연준 이사처럼 비록 성향은 매파적이지만, 금융규제 완화를 지지하는 후보를 임명할 수도 있다. 금융감독 부의장으로 규제 완화에 호의적인 랜들 웰스가 지명되었다는 점도 이 가능성에 힘을 실는다.

이런 면에서 모든 조건을 충족시키는 후보는 개리 콘 위원장이다. 엘린과 달리 금융규제 완화에도 찬성하는 입장이기 때문이다. 그렇기 때문에 일각에서는 콘 위원장이 세계개혁을 성공적으로 실현시킬 경우, 최종 후보가 발표될 예정인 12월까지 트럼프의 신임을 다시 얻을 것이라는 의견도 내놓고 있다.

컨센서스와 달리 매파적 후보가 임명될 경우, 달러의 변동성은 급격히 커질 것으로 전망된다. 실제로 현재 투자자들의 달러 투기 포지션을 살펴보면 달러가 일시적으로나마 강세로 돌아설 여지가 있음을 암시한다. 현재는 투자자들이 선물에 대해 순매도 포지션을 잡고 있는데 변수에 따라 급격한 포지션 전환이 일어날 수 있기 때문이다.

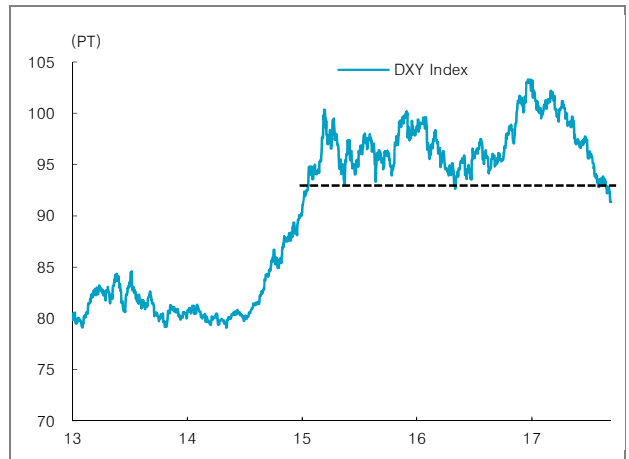
하지만 달러 강세가 나타나지 않는다면 이는 신흥국 시장에 긍정적인 전개다. 달러 약세는 원자재의 수급개선, 외국인 자금 유입을 불러 오는 요소로 작용한다. 내년 연준이 트럼프 대통령의 성향에 부합하게 되면 신흥국 증시는 현 강세 기초를 유지할 가능성이 높아 보인다.

[그림 5] 달러 투기 포지션: 선물 매도 우위



자료: Bloomberg, 한국투자증권

[그림 6] 지지선이 깨진 달러 인덱스



자료: Bloomberg, 한국투자증권

- 본 자료는 고객의 증권투자를 돕기 위하여 작성된 당사의 저작물로서 모든 저작권은 당사에게 있으며, 당사의 동의 없이 어떤 형태로든 복제, 배포, 전송, 변형할 수 없습니다.
- 본 자료는 당사 리서치센터에서 수집한 자료 및 정보를 기초로 작성된 것이나 당사가 그 자료 및 정보의 정확성이나 완전성을 보장할 수는 없으므로 당사는 본 자료로써 고객의 투자 결과에 대한 어떠한 보장도 행하는 것이 아닙니다. 최종적 투자 결정은 고객의 판단에 기초한 것이며 본 자료는 투자 결과와 관련한 법적 분쟁에서 증거로 사용될 수 없습니다.
- 본 자료에 제시된 종목들은 리서치센터에서 수집한 자료 및 정보 또는 계량화된 모델을 기초로 작성된 것이나, 당사의 공식적인 의견과는 다를 수 있습니다.
- 이 자료에 게재된 내용들은 작성자의 의견을 정확하게 반영하고 있으며, 외부의 부당한 압력이나 간섭없이 작성되었음을 확인합니다.

중국증시, 경기지표 발표를 앞두고 관망세

- ▶ 상해종합지수는 강보합 마감, 3분기 실적이 기대되는 업종을 중심으로 매수세 유입
- ▶ 홍콩H지수는 0.5% 하락, 대형 은행주의 상승폭이 과도했다는 인식이 확대되며 차익매물 출회

■ 중국 시장

상해종합지수 강보합 마감,
철강, 양조, 비철금속, 부동산 등의 업종 강세

상해종합지수는 3,384p로 강보합세로 마감했다. 거래대금은 2,307억위안으로 직전일 대비 29% 감소했다. 강 보합세로 출발한 증시는 좁은 구간에서 등락을 반복했다. 내일 8월 산업생산, 소매판매 등 실물 경기지표 발표가 예정되어 있어 투자자들의 판망세가 확대됐다. 3분기 실적 기대감이 부각되는 철강, 양조, 비철금속, 부동산 등의 업종이 자금 유입 속에 강세를 보였다. 다만 금일 새벽에 발표된 아이폰X의 출시일이 예정보다 늦어지면서 아이폰 관련 테마주들은 일제히 하락했다. 또한 직전일 강세를 보였던 증권과 보험 등 금융업이 하루만에 약세로 전환하며 지수의 상승폭을 제한했다. 한편 장중 보합세를 보이던 차스닥 지수는 마감직전 리튬배터리 업종의 반등에 힘입어 0.2% 상승한 1,888p로 마감했다. 경기지표 발표를 앞두고 외국인들은 후구통을 통해 상해A주를 순 매도한 반면 선구통을 통해 심천A주를 순매수했다.

■ 홍콩 시장

홍콩H지수 0.5% 하락,
통신, 금융, 에너지, 유틸리티 등의 업종 약세

홍콩H지수는 0.5% 하락한 11,187p로 마감했다. 약보합세로 출발한 증시는 장중 하락폭이 확대됐다. 대형 은행주의 상승폭이 과도했다는 인식이 확대되면서 차익실현 매물이 출회한 것이 악재로 작용했다. 다만 직전일 10% 이상 폭등한 중국 최대 전기차 제조기업인 BYD(1211.HK)가 금일도 6.6% 상승하며 지수의 하락폭을 제한했다. 한편 항셱지수도 통신과 대형 금융주의 약세 속에 0.3% 하락한 27,894p로 마감했다.

◆ 중국 주요 금융지표 추이

(단위: p, %)

구분	9/13 (수)	전일 대비(%)	5거래일 전 대비(%)	1개월 전 대비(%)	연초 대비(%)
상해종합	3,384.15	0.14	-0.04	5.47	9.04
심천종합	1,994.98	0.44	0.78	8.27	1.31
차스닥	1,888.43	0.21	-0.76	8.40	-3.75
홍콩H	11,187.07	-0.49	0.52	5.81	19.08
Shibor 7일물 금리(% , %p)	2.81	0.07	0.12	-2.33	10.33
Shibor 1개월 금리(% , %p)	3.93	-0.12	-0.17	1.76	18.89
중국국채 3년물(% , %p)	3.63	-0.07	-1.44	-0.01	19.67
위안/달러 고시환율	6.5382	0.16	0.54	-1.89	-5.75
역내 위안/달러	6.5325	0.04	-0.13	2.12	6.31
역외 위안/달러	6.5339	0.03	0.11	2.39	6.77

주: 13일 오후 6시 30분 기준

전일 시장 동향과 특징주

만기일을 하루 앞두고 사흘 만에 하락

- 뉴욕증시는 스티브 므누신 미 재무부장관의 세계개혁 발언에 힘입어 3대 지수가 모두 사상 최고치를 경신하는 등 일제히 상승 마감. 2,370P선을 회복하며 상승 출발한 코스피는 연기금을 비롯한 기관 매수에도 불구하고 외국인과 개인의 차익실현 매물로 약세를 보이며 사흘 만에 하락 마감. 코스닥은 기관과 외국인의 동반 매도세로 약세를 보이며 하루만에 660P선 아래로 밀려남. 만기일을 하루 앞두고 투자심리가 위축되며 약세를 보임
- 종목별 움직임을 살펴보면, 일본 도시바가 결국 한·미·일 연합에 메모리 사업부를 매각하겠다고 결정한 것으로 알려지며 SK하이닉스가 신고가를 경신했으며, 오는 14~20일 전략 스마트폰 'LG V30'의 예약판매를 실시한다는 소식에 LG전자가 견조한 오름세를 보임. 삼성전자가 내년 폴더블 스마트폰을 출시한다고 공식화함에 따라 수혜주로 부각된 코오롱인더가 초강세를 보였으며, 연료전지 사업의 성장 본격화 전망에 두산이 신고가를 경신. 또한, 지난 2016년에 기술 수출한 급성골수성백혈병(AML) 신약 후보 'CG026806'이 미국 특허청으로부터 특허 등록을 허가 받았다는 소식에 크리스탈이 초강세를 보였으며, 내연기관 자동차 판매 중단 등 중국 정부가 친환경 자동차 보급과 관련한 산업을 육성하고 나서자 전기차, 수소차에 대한 관심이 고조되며 관련주가 연일 강세를 보임. 반면, 채권단이 6,300억 원 규모의 자구계획안을 반려했다는 소식에 금호타이어가 신저가를 기록

종목/테마	내 용
SK하이닉스(000660) ▶75,700 (+1.34%)	도시바 인수 기대감에 신고가 경신 - 도시바의 반도체 자회사인 '도시바 메모리' 인수전에서 동사가 포함된 '한미일 연합'이 다시 협상 대상으로 부각되며 인수 기대감에 신고가 경신 - 아울러, 하반기에도 반도체 호황이 지속될 것이라는 전망에 실적 기대감도 긍정적으로 작용
LG전자(066570) ▶87,400 (+5.30%)	'LG V30' 출시를 앞두고 견조한 오름세 - 하반기 전략 스마트폰인 'LG V30' 예약 판매를 앞두고 다양한 혜택과 이벤트를 비롯해 경쟁 제품 대비 가격경쟁력이 부각되며 흥행 기대감에 견조한 오름세 - 아울러, 프리미엄 가전 판매 호조와 인수를 추진 중인 자동차 조명기업 ZKW 인수 시 전장 사업이 더욱 강화될 것으로 기대
코오롱인더(120110) ▶80,400 (+11.51%)	삼성 폴더블 스마트폰 수혜주로 부각되며 초강세 - 삼성전자가 내년 폴더블 스마트폰을 출시할 것이라는 소식에 관련 수혜주로 부각되며 초강세 - 동사는 오는 11월 폴더블 디스플레이의 핵심 부품인 윈도우 커버용 투명폴리이미드(CPI) 필름 라인을 완공해 내년 1분기부터 본격 가동할 예정

참고: 상기 종목들은 전일 시장에서 특징적인 흐름을 보인 종목들로, 추천 종목과는 별개이오니 참고자료로만 활용하시기 바랍니다.

52주 신고가 및 상한가

종목	내 용
엔씨소프트(036570) ▶472,500 (+3.62%)	- '리니지M' 흥행에 따른 실적 개선 기대감에 신고가 경신
진성티이씨(036890) ▶10,300 (+8.88%)	- 캐터필러의 동사 부품 채택을 증가에 따른 실적 개선 지속 기대감에 신고가 경신

단기 유망종목: 신성델타테크 외 5개 종목

(단위: 원, %)

종 목 (코드)	현재가 (수익률)	편입가 (편입일자)	투자 포인트
신성델타테크 (065350)	4,340 (+2.0)	4,255 (8/24)	<ul style="list-style-type: none"> - 전방업체인 LG전자의 건조기 판매 급증과 더불어 세탁기, 청소기 등 프리미엄 가전제품 판매 호조에 힘입어 HA사업부의 성장 모멘텀 지속 전망 - 전기차 시장 확대에 배터리 부품 및 ESS부품 매출의 구조적 증가 예상 - 구조조정으로 인한 일회성 비용 반영이 종료되며 순이익이 지난해 대비 가파른 개선세를 보일 전망
아이콘트롤스 (039570)	26,050 (-3.5)	27,000 (8/24)	<ul style="list-style-type: none"> - 아파트 입주량 증가에 따른 스마트홈 사업부 매출 증가 기대 - 정부의 신재생에너지 정책에 따른 건물에너지관리시스템(BEMS) 사업부의 사업성 부각 전망 - 안정적인 캡티브마켓, 계열사 지분가치, 스마트홈 및 지능형 빌딩 산업의 성장성 등을 감안할 때 상대적 - 저평가 매력 부각 가능성 상존
이엘피 (063760)	28,500 (+3.8)	27,450 (8/08)	<ul style="list-style-type: none"> - 마진율이 높은 중국 매출 비중이 지난해 30%에서 올해 50%까지 확대되며 수익성 향상 전망 - 본사 이전을 통해 2019년까지 법인세가 100% 감면되며 무차입 경영을 추구하여 재무건전성 우수 - 2017년 예상 PER 7.6배로 디스플레이 장비주 평균 PER 10.2배 대비 저평가 매력 부각
코웰패션 (033290)	5,600 (+34.5)	4,165 (8/2)	<ul style="list-style-type: none"> - 온라인 기반의 SPA 브랜드 전략을 통해 원가 경쟁력 확보와 추가 라이선스 브랜드 확대 가능 - 신규 런칭한 브랜드들이 안정적인 성장 궤도에 진입했고 기존 언더웨어 및 스포츠웨어 사업부도 견조한 성장 전망 - '17년 예상 PER 9.2배로 해외진출 및 사업영역 다각화를 통한 성장 가능성 대비 저평가 구간
조광포인트 (004910)	10,700 (-0.9)	10,800 (7/24)	<ul style="list-style-type: none"> - 목공용 도료 1위 업체로 국내 도료 업체들의 출혈경쟁 완화를 통한 수혜 전망 - 조선용 도료를 생산하는 조광요턴의 금년 지분법이익은 건조량 감소로 전년의 절반인 30억원에 그치겠으나 2018년부터 빠르게 개선될 전망 - 부채비율 42%, PBR 0.7배로 지분법이익 악화를 감안해도 2017F PER 7.5배로 저평가 매력 상존
피에스텍 (002230)	6,510 (+2.4)	6,360 (7/20)	<ul style="list-style-type: none"> - 전력 수요 관리를 위한 AMI(지능형 계량시스템) 설치 수요 증가에 따라 가파른 외형성장 전망 - 작년 4월 이뤄진 공장이전과 증설에 이어 올해 8월 나주 신공장 완공으로 급증하는 수주에 대응 가능 - 850억에 육박하는 현금성자산을 기반으로 한 적극적인 M&A 추진으로 잠재성장동력 강화 예상

■ Compliance notice

- 당사는 상기 제시된 유망종목을 1% 이상 보유하고 있지 않습니다.
- 당사는 동 자료를 기관투자자 또는 제3자에게 사전에 제공한 사실이 없습니다.
- 당사는 동 자료의 금융투자분석사와 배우자는 자료 작성일 현재 본 자료와 관련해 재산적 이해관계가 없습니다
- 당사는 2017년 8월 8일 현재 이엘피 발행주식의 자사주매매(신탁포함) 위탁 증권사입니다

중장기 유망종목: 이엠텍 외 5개 종목

(단위: 원, %, 십억 원, 배)

종 목 (코드)	현재가 (수익률)	편입가 (편입일자)	2017년 추정실적				
			매출액	영업이익	순이익	EPS	PER
이엠텍 (091120)	12,750 (-9.6)	14,100 (7/20)	256	21	15	1,060	12.0
			<ul style="list-style-type: none"> - 국내 유일의 BA(Balanced Amature)스피커 생산 업체로 스피커 활용기술 발전에 따른 수혜 전망 - 지난해 베트남 공장 증설과 자동화 설비 확대를 통한 생산성 확대와 인건비 절감 예상 - 갤럭시노트8과 V30 출시로 하반기 마이크로스피커와 리시버 관련 매출 증가 전망 				
KG ETS (151860)	4,350 (-3.1)	4,220 (7/05)	125	20	15	428	10.2
			<ul style="list-style-type: none"> - 스팀 판가와 등 가격이 동반 상승으로 수익성 개선을 위한 우호적인 환경 조성 - 국내 주요 FPCB업체들의 증설로 인한 전자소재 사업부의 실적 턴어라운드 전망 - 환경 규제 강화에 따른 지정 폐기물 비중 상승으로 환경 사업부의 수혜 전망 				
SK (034730)	263,000 (-6.1)	280,000 (5/29)	92,094	6,175	6,025	39,396	6.7
			<ul style="list-style-type: none"> - 정부의 주주환원정책과 재벌기업 지배구조개선 정책에 따른 수혜 전망 - 글로벌 경기 회복에 따른 자회사들의 실적 상향 추세 지속 전망 - 실트론 인수를 통한 자회사 간 시너지와 탈석탄 발전정책에 따른 반사이익 전망 				
풍산 (103140)	54,800 (+34.3)	40,800 (5/23)	2,970	279	190	6,766	8.1
			<ul style="list-style-type: none"> - 글로벌 인프라 투자 확대로 구리 가격 상승에 따른 수혜 전망 - 풍산 주가의 저평가 요인인 Roll margin(가공이익)이 과거 3~4%에서 올해 1분기 7%까지 상승하며 추가 할인 요인 제거 - 현재 주가는 2017년 예상 실적 기준 PER 6.0배, PBR 0.8배(ROE 14.4%)로 밸류에이션 매력 부각 				
이지바이오 (035810)	6,110 (-7.3)	6,590 (5/17)	1,438	99	41	754	8.1
			<ul style="list-style-type: none"> - 육계 및 돈육 시세 강세가 이어지고 있으며 성수기 진입에 따라 1분기에 이어 2분기에도 호실적 달성이 가능할 전망 - 올해 당사의 자회사인 옵티팜 상장에 따른 공모자금 유입으로 재무구조 개선 기대 - 6월 하림그룹의 지주사인 제일홀딩스의 코스닥 상장에 따라 당사의 주가가 재조명될 가능성 존재 				
오텍 (067170)	9,440 (-16.8)	11,350 (4/6)	828	37	17	1,288	7.3
			<ul style="list-style-type: none"> - 역대 최대치인 전국 입주 아파트 가구 수와 미세먼지 우려 등으로 기능성 에어컨 설치 및 교체 수요 증가 전망 - 2018년 페럴림픽 참가 선수를 위한 장애인용 버스 및 택시 부족으로 정부의 관련 투자 확대 가능성 - 작년 4월 인수한 오텍오티스 파킹시스템의 안정적인 매출 성장이 가능하며 향후 오텍캐리어 통합빌딩관리 서비스(BIS)와 시너지 효과 기대 				

■ Compliance notice

- 당사는 상기 유망종목을 1% 이상 보유하고 있지 않습니다.
- 당사는 현재 SK 발행주식을 기초자산으로 ELW(주식워런트증권)를 발행 중이며, 당해 ELW에 대한 유통성 공급자(LP)입니다.
- 당사는 동 자료를 기관투자자 또는 제3자에게 사전에 제공한 사실이 없습니다.
- 동 자료의 금융투자분석사와 배우자는 자료 작성일 현재 본 자료와 관련해 재산적 이해관계가 없습니다

◆주요 증시 지표

구 분		9/7(목)	9/8(금)	9/11(월)	9/12(화)	9/13(수)	
유가증권	종합주가지수	2,346.19	2,343.72	2,359.08	2,365.47	2,360.18	
	등락폭	26.37	-2.47	15.36	6.39	-5.29	
	등락종목	상승(상한)	564(0)	191(0)	396(1)	456(1)	253(1)
		하락(하한)	245(0)	620(0)	416(0)	335(0)	546(0)
	ADR	82.05	80.45	86.26	87.05	82.95	
	이격도	10 일	99.71	99.76	100.46	100.73	100.55
		20 일	99.68	99.61	100.18	100.38	100.13
	투자심리	30	20	30	40	30	
	거래량	(백만 주)	277	215	244	334	316
	거래대금	(십억 원)	4,697	4,589	4,929	5,001	5,899
코스닥	코스닥지수	658.48	654.29	656.53	660.05	659.09	
	등락폭	5.89	-4.19	2.24	3.52	-0.96	
	등락종목	상승(상한)	742(3)	275(1)	495(2)	599(2)	393(1)
		하락(하한)	376(0)	863(0)	631(0)	507(0)	763(0)
	ADR	90.37	89.46	95.16	96.99	92.20	
	이격도	10 일	100.64	99.94	100.23	100.67	100.46
		20 일	101.79	101.03	101.16	101.46	101.13
	투자심리	80	70	70	70	60	
	거래량	(백만주)	500	646	578	652	666
	거래대금	(십억원)	2,969	3,438	3,646	3,500	3,666

◆주체별 당일 순매수 동향

(단위: 십억원)

구 분	개 인	외국인	기관계 (금융투자)	(보험)	(투신)	(사모)	(은행) (연기금 등)	기 타			
유가증권	매수	3,133.4	1,513.2	1,171.9	328.8	108.8	177.5	78.5	18.9	459.4	86.0
	매도	3,194.3	1,542.0	1,130.3	316.3	100.5	174.8	88.3	11.0	439.5	38.0
	순매수	-60.9	-28.9	41.7	12.5	8.3	2.7	-9.7	8.0	19.8	48.1
	9월 누계	-676.5	-737.0	1,110.5	900.2	7.7	-1.5	-50.3	8.7	245.6	303.0
	17년 누계	-6,005.5	6,073.8	-3,655.1	6,150.1	-1,492.9	-3,241.6	-173.4	-702.3	-4,195.2	3,586.7
코스닥	매수	3,246.6	268.4	137.6	35.7	11.4	27.8	28.3	3.5	31.0	26.0
	매도	3,223.0	271.3	156.5	43.8	7.8	41.3	23.2	4.4	35.9	27.7
	순매수	23.6	-3.0	-18.9	-8.1	3.6	-13.5	5.1	-1.0	-4.9	-1.7
	9월 누계	27.2	134.1	-110.5	-47.4	12.7	-47.1	-6.5	-3.2	-19.0	-50.8
	17년 누계	2,650.5	1,634.2	-3,130.2	-847.8	-341.5	-617.7	-310.5	-100.1	-912.6	-1,154.5

주: 외국인은 외국인투자등록이 되어있는 투자자

국내외 자금동향 및 대차거래

◆ KOSPI 기관별 당일 매매 상위 업종 및 종목

(체결기준: 백만원)

	투 신		순 매 도	연 기 금		순 매 도	
	순 매 수	순 매 수		순 매 수	순 매 수		
화학	8,410	운수장비	-6,573	전기전자	60,236	화학	-5,936
전기전자	4,866	유통업	-4,386	서비스업	6,415	보험업	-5,394
은행	3,158	건설업	-3,345	의약품	5,899	전기가스	-3,410
코오롱인더	6,730	삼성전자	-9,058	LG전자	22,353	LG생활건강	-4,660
LG디스플레이	4,617	현대차	-4,000	SK하이닉스	13,742	아모레G	-3,940
SK이노베이션	4,207	KCC	-2,876	삼성전자	11,258	엔씨소프트	-3,893
삼성SDI	3,924	동아쏘시오홀딩스	-2,671	카카오	10,840	POSCO	-3,850
현대로보틱스	2,818	넷마블게임즈	-2,375	LG디스플레이	7,438	삼성SDI	-3,766

(체결기준: 백만원)

	은 행		순 매 도	보 험		순 매 도	
	순 매 수	순 매 수		순 매 수	순 매 수		
기타금융업	2,571	미분류	-46,095	전기전자	26,866	미분류	-22,308
전기전자	1,979	유통업	-1,368	서비스업	5,783	운수장비	-14,728
화학	1,223	비금속	-35	철강금속	3,881	화학	-7,374
SK이노베이션	2,405	TIGER 200 IT	-31,629	SK하이닉스	7,497	KODEX 200	-12,640
TIGER 글로벌4차산업혁신 기술(합성 H)	1,395	KODEX 레버리지	-11,527	삼성전자	7,456	현대차	-10,086
KODEX 은행	1,239	KODEX 인버스	-2,756	LG전자	5,055	TIGER 200 IT	-3,348
NAVER	1,113	SK네트웍스	-1,429	LG디스플레이	4,295	S-Oil	-3,344
ARIRANG 고배당주	1,046	KINDEX 베트남VN30 (합성)	-988	POSCO	3,695	OCI	-3,169

◆ KOSPI 기관/외인 당일 매매 상위 업종 및 종목

(체결기준: 백만원)

	기 관		순 매 도	외 국 인		순 매 도	
	순 매 수	순 매 수		순 매 수	순 매 수		
전기전자	99,846	운수장비	-30,961	전기전자	47,405	기타금융업	-34,590
미분류	25,602	화학	-13,171	서비스업	17,945	유통업	-13,334
기타금융업	17,203	보험업	-11,404	화학	12,294	의약품	-10,459
KODEX 레버리지	38,628	현대차	-17,795	삼성SDI	33,327	LG이노텍	-24,836
LG전자	38,525	LG생활건강	-10,401	LG전자	31,046	LG디스플레이	-12,408
SK하이닉스	23,701	한국전력	-7,678	엔씨소프트	29,769	SK이노베이션	-11,946
LG디스플레이	21,650	현대모비스	-7,243	SK하이닉스	16,030	아모레퍼시픽	-11,486
SK이노베이션	20,276	KT&G	-7,128	현대차	8,902	SK텔레콤	-10,107
LG화학	19,587	효성	-7,061	일진머티리얼즈	7,630	LG	-8,164
삼성전자	10,893	S-Oil	-7,021	코오롱인더	7,467	POSCO	-8,002
SK텔레콤	8,646	엔씨소프트	-6,927	삼성전기	6,618	기아차	-7,638
LG	7,844	KODEX 200선물인버스2X	-6,839	LG생활건강	5,817	삼성전자	-7,342
삼성바이오로직스	7,737	아모레G	-5,641	아모레G	5,112	삼성바이오로직스	-7,250

주: 외국인은 외국인투자등록이 되어있는 투자자

국내외 자금동향 및 대차거래

◆ KOSDAQ 기관별 당일 매매 상위 업종 및 종목

(체결기준: 백만원)

투 신				연 기 금			
순 매 수		순 매 도		순 매 수		순 매 도	
기계,장비	1,735	제약	-4,308	기계,장비	2,909	반도체	-2,506
도매	1,415	연구,개발	-3,875	오락,문화	1,856	IT부품	-1,059
비금속	448	의료,정밀기기	-2,474	연구,개발	1,397	디지털컨텐츠	-595
셀트리온헬스케어	1,437	바이오메드	-3,882	에스에프에이	2,133	이엠텍	-3,777
SK머티리얼즈	1,219	제일홀딩스	-1,429	인터플렉스	2,045	테스	-831
진성티이씨	1,066	셀트리온	-1,347	에스엠	1,888	원익IPS	-745
에코프로	874	동진씨미켄	-910	CJ E&M	1,447	KH바텍	-690
에스에프에이	672	마이크로프랜드	-772	이녹스첨단소재	903	AP시스템	-651

(체결기준: 백만원)

은 행				보 험			
순 매 수		순 매 도		순 매 수		순 매 도	
제약	820	기계,장비	-1,771	제약	1,374	도매	-563
반도체	658	기타서비스	-686	반도체	889	연구,개발	-529
도매	340	연구,개발	-377	전문기술	728	음식료,담배	-211
제노포커스	295	피엔티	-2,021	셀트리온	1,275	바이오메드	-487
케어젠	250	NICE평가정보	-686	포스코 ICT	860	셀트리온헬스케어	-483
셀트리온헬스케어	236	제넥신	-377	제이스텍	709	동진씨미켄	-332
한일네트웍스	219	파라다이스	-279	케어젠	706	웹젠	-321
비아트론	210	뉴트리바이오텍	-196	JYP Ent.	689	메디톡스	-307

◆ KOSDAQ 기관/외인 당일 매매 상위 업종 및 종목

(체결기준: 백만원)

기 관				외 국 인			
순 매 수		순 매 도		순 매 수		순 매 도	
도매	2,811	연구,개발	-4,726	제약	4,561	IT부품	-6,630
소프트웨어	2,470	의료,정밀기기	-3,964	반도체	4,303	소프트웨어	-5,192
오락,문화	2,310	화학	-3,438	디지털컨텐츠	4,001	운송장비,부품	-3,010
SK머티리얼즈	6,732	바이오메드	-5,985	메디톡스	7,005	비에이치	-4,035
셀트리온	4,935	이엠텍	-2,740	원익IPS	5,593	SK머티리얼즈	-2,386
인터플렉스	4,354	아모텍	-2,360	바이오메드	4,178	유니슨	-2,234
에스에프에이	4,218	동진씨미켄	-2,301	휴젤	3,321	덕산네오룩스	-1,895
셀트리온헬스케어	4,161	피엔티	-1,919	포스코 ICT	3,261	에스엠	-1,747
크리스탈	3,135	알에스오โต메이션	-1,813	테스	2,604	한글과컴퓨터	-1,734
한글과컴퓨터	3,134	메디톡스	-1,720	더블유게임즈	2,125	셀트리온	-1,707
포스코 ICT	2,676	AP시스템	-1,508	테라세미콘	2,069	포스코컴텍	-1,703
에스엠	2,061	마이크로프랜드	-1,368	주성엔지니어링	2,056	안랩	-1,652
진성티이씨	1,924	우리산업	-1,293	인터플렉스	1,768	시노펙스	-1,272

주: 외국인은 외국인투자등록이 되어있는 투자자

국내외 자금동향 및 대차거래

◆ 기관/외인 연속 순매수 상위 종목

(단위: 일)

KOSPI				KOSDAQ			
기 관		외 국 인		기 관		외 국 인	
세방	52일	유나이티드제약	28일	하이셈	25일	동원개발	22일
동일제강	40일	서울가스	21일	원스	25일	톱텍	17일
한양증권	40일	무학	17일	시너지노베이션	24일	CJ E&M	15일
SK하이닉스	26일	엔씨소프트	14일	한프	23일	코텍	15일
동양고속	25일	고려아연	13일	블루콤	21일	퓨처켄	13일
동일산업	25일	하나니켈1호	10일	오픈베이스	20일	NICE평가정보	13일
TREX 200	23일	아이엔지생명	10일	바이온	20일	진로발효	11일
SIMPAC	23일	두울	10일	삼목에스폼	14일	SKC 솔믹스	10일

◆ 기관/외인 5일간 누적 순매수 상위 종목

(체결기준: 백만원)

KOSPI				KOSDAQ			
기 관		외 국 인		기 관		외 국 인	
삼성전자	265,060	엔씨소프트	147,748	에코프로	12,661	CJ E&M	23,042
KODEX 200	182,537	삼성SDI	50,176	엘앤에프	8,099	원익IPS	20,416
SK하이닉스	162,567	삼성전기	47,488	SK머티리얼즈	8,027	메디톡스	14,433
KODEX 레버리지	114,217	SK하이닉스	45,051	에스엠	7,773	컴투스	13,545
LG화학	79,794	현대모비스	27,496	인터플렉스	7,414	인터플렉스	11,243
삼성전기	62,705	현대차	26,725	이녹스첨단소재	7,199	휴젤	10,258
TIGER 200	57,581	현대중공업	22,852	한글과컴퓨터	6,496	테스	9,133
삼성바이오로직스	55,804	LG전자	20,965	실리콘웍스	6,271	등진세미캡	8,245

◆ 기관/외인 동반 순매수 상위 업종 및 종목

(체결기준: 백만원)

KOSPI				KOSDAQ			
종 목	기 관	외 국 인	합 계	종 목	기 관	외 국 인	합 계
전기전자	99,846	47,405	147,250	도매	2,811	1,534	4,345
LG전자	38,525	31,046	69,571	전문기술	769	2,996	3,765
SK하이닉스	23,701	16,030	39,731	인터넷	924	194	1,118
LG화학	19,587	4,546	24,133	인터플렉스	4,354	1,768	6,122
일진머티리얼즈	4,710	7,630	12,340	포스코 ICT	2,676	3,261	5,937
코오롱인더	4,132	7,467	11,598	에스에프에이	4,218	1,719	5,937
KODEX 코스닥150	4,637	0	4,637	셀트리온헬스케어	4,161	1,284	5,445
레버리지	4,637	0	4,637	휴젤	47	3,321	3,368
카카오	2,566	237	2,804	테라세미콘	428	2,069	2,498
세아제강	2,229	452	2,681	진성티이씨	1,924	531	2,455
락앤락	1,523	694	2,217	JYP Ent.	1,514	704	2,218
동부하이텍	1,970	129	2,100	서울반도체	238	1,506	1,743
				CJ E&M	1,046	643	1,689

주: 기관/외인 동반 순매수 종목 가운데 기관/외인 합계 순매수 금액이 큰 순서대로

국내외 자금동향 및 대차거래

◆ 기관/외인 연속 순매도 상위 종목

(단위: 일)

KOSPI				KOSDAQ			
기	관	외	국 인	기	관	외	국 인
메리츠화재	40일	미원화학	28일	남화토건	41일	디케이디앤아이	33일
TIGER 글로벌4차산업혁신 기술(합성 H)	31일	WISCOM	28일	해성산업	26일	태광	25일
TIGER 라탄35	14일	화신	28일	대창스틸	21일	화성밸브	23일
SJM홀딩스	13일	비상교육	27일	쇼박스	21일	라이온캠텍	19일
만호제강	13일	삼아알미늄	27일	브레인콘텐츠	21일	유비쿼스홀딩스	19일
TIGER 이머징마켓MSCI 레버리지(합성 H)	12일	한세엠케이	26일	세종텔레콤	21일	경남스틸	19일
LF	12일	현대백화점	24일	파마리서치프로덕트	20일	서연전자	19일
서연	12일	TREX 200	23일	제낙스	20일	YTN	18일

◆ 기관/외인 5일간 누적 순매도 상위 종목

(체결기준: 백만원)

KOSPI				KOSDAQ			
기	관	외	국 인	기	관	외	국 인
현대모비스	-86,607	KODEX 200	-178,988	신라젠	-27,918	셀트리온헬스케어	-18,786
현대차	-42,364	삼성전자	-144,937	바이로메드	-22,038	포스코캠텍	-18,376
엔씨소프트	-38,627	LG디스플레이	-61,072	셀트리온헬스케어	-14,469	주성엔지니어링	-8,222
아모레퍼시픽	-37,081	LG이노텍	-58,860	메디투스	-7,906	이오테크닉스	-6,914
한국전력	-30,415	TIGER 200	-56,568	제일홀딩스	-7,117	안랩	-4,605
KODEX 200선물인버스2X	-26,354	SK텔레콤	-40,203	파라다이스	-6,559	코미팜	-3,571
아모레G	-25,794	한국전력	-37,236	CJ오쇼핑	-6,368	아모텍	-3,207
KT	-24,236	NAVER	-33,160	동진세미캠	-5,836	대한광통신	-2,799

◆ 기관/외인 동반 순매도 상위 업종 및 종목

(체결기준: 백만원)

KOSPI				KOSDAQ			
종	목	기	관	외	국 인	합	계
운송장비	-30,961	-702	-31,663	IT부품	-1,083	-6,630	-7,713
유통업	-8,599	-13,334	-21,933	운송장비,부품	-2,608	-3,010	-5,618
기타금융업	17,203	-34,590	-17,386	의료,정밀기기	-3,964	-1,316	-5,280
한국전력	-7,678	-6,630	-14,308	비에이치	-333	-4,035	-4,368
아모레퍼시픽	-1,572	-11,486	-13,058	이엠텍	-2,740	-194	-2,935
S-Oil	-7,021	-5,431	-12,452	아모텍	-2,360	-272	-2,632
기아차	-1,173	-7,638	-8,811	유니슨	-52	-2,234	-2,286
NAVER	-2,995	-5,670	-8,665	덕산네오룩스	-274	-1,895	-2,170
동부화재	-890	-3,581	-4,471	피엔티	-1,919	-169	-2,088
동아쏘시오홀딩스	-4,233	-1	-4,234	포스코캠텍	-231	-1,703	-1,935
롯데쇼핑	-2,484	-1,748	-4,231	안랩	-52	-1,652	-1,705
삼성물산	-1,595	-2,584	-4,179	AP시스템	-1,508	-146	-1,654
신한지주	-426	-3,693	-4,119	원익홀딩스	-1,203	-441	-1,644

주: 기관/외인 동반 순매수 종목 가운데 기관/외인 합계 순매수 금액이 큰 순서대로

국내외 자금동향 및 대차거래

◆ 공매도 거래대금 상위 종목

(체결기준: 천주, 백만원)

KOSPI		
종 목	주 수	금 액
삼성전자	4	10,875
카카오	78	10,190
SK하이닉스	133	9,876
LG화학	21	8,347
LG디스플레이	239	7,717
KT&G	67	7,105
LG생활건강	7	6,514
현대차	45	6,076

KOSDAQ		
종 목	주 수	금 액
셀트리온	66	7,658
포스코캠텍	150	4,823
에코프로	111	4,051
신라젠	86	3,354
바이로메드	25	3,262
엘앤에프	41	1,728
코미팜	35	1,295
차바이오텍	82	1,014

주: 상기 표의 수치는 2거래일 전 기준임

◆ 대차잔고 상위 종목

(체결기준: 천주, 백만원)

KOSPI		
종 목	주 수	금 액
삼성전자	4,229	10,488,116
SK하이닉스	39,700	2,965,619
LG디스플레이	41,712	1,351,475
삼성바이오로직스	3,720	1,134,649
아모레퍼시픽	4,218	1,122,117
엔씨소프트	2,409	1,098,491
POSCO	3,212	1,088,993
KB금융	19,883	1,055,775

KOSDAQ		
종 목	주 수	금 액
셀트리온	26,313	3,039,205
바이로메드	2,620	336,397
신라젠	7,264	286,566
파라다이스	15,697	214,259
로엔	2,515	212,535
코미팜	3,942	144,088
메디투스	195	109,041
셀트리온헬스케어	2,324	106,689

주: 상기 표의 수치는 2거래일 전 기준임

◆ 대차잔고 5일간 누적 순증/감 상위 업종 및 종목

(체결기준: 천주)

KOSPI			
순 증		순 감	
기타금융업	5,813 증권	-4,337	
기계	4,736 은행	-2,347	
운수창고	2,898 종이목재	-2,010	
맥쿼리인프라	8,099 한화생명	-3,723	
두산인프라코어	4,018 우리은행	-2,615	
한화손해보험	2,376 메리츠증권	-1,786	
팬오션	1,960 한국토지신탁	-1,496	
삼성중공업	1,453 SK증권	-1,489	
SK네트웍스	1,277 LG디스플레이	-1,216	
엔케이	1,088 하나금융지주	-1,137	
에이블씨엔씨	1,085 대영포장	-1,104	
TIGER 200	1,002 KODEX 200	-882	
아모레퍼시픽	852 한국전력	-841	

KOSDAQ			
순 증		순 감	
도매	1,425 기계, 장비	-10,796	
계약	760 정보기기	-823	
연구, 개발	757 운송장비, 부품	-654	
시노펙스	952 유지인트	-11,492	
하림	874 이트론	-781	
트레이스	871 SG&G	-781	
신라젠	728 와이지-원	-747	
서부T&D	596 씨케이에이치	-515	
셀트리온	471 삼진엘앤디	-504	
엔시트론	450 대아티아이	-401	
파라다이스	387 쉘리드	-362	
형지I&C	338 파워로직스	-251	
KD건설	312 코미팜	-221	

주: 상기 표의 수치는 2거래일 전 기준임

국내외 자금동향 및 대차거래

◆ 증시 거래 주체별 매매 동향

(단위: 십억)

구 분	연간 누계	월간 누계	5일간 누계	9/7(목)	9/8(금)	9/11(월)	9/12(화)	9/13(수)
외국인	6,073.8	-737.0	-279.1	72.4	13.9	-150.6	-185.9	-28.9
기관계	-3,655.1	1,110.5	593.3	125.1	-83.4	363.8	146.2	41.7
(투신)	-3,241.6	-1.5	15.6	-1.7	-3.9	-23.3	41.8	2.7
(연기금)	1,802.9	414.0	327.1	220.8	5.9	31.1	10.5	58.8
(은행)	-702.3	8.7	7.2	2.4	-2.6	0.4	-1.1	8.0
(보험)	-1,492.9	7.7	-32.1	2.8	-23.6	-10.4	-9.3	8.3
개인	-6,005.5	-676.5	-478.5	-224.7	45.5	-233.2	-5.2	-60.9
기타	3,586.7	303.0	164.2	27.2	24.0	20.0	44.9	48.1

주: KOSDAQ 제외

◆ 증시 자금 동향

(단위: p, 십억원, %)

구 분	2015	2016	2017	9/6(수)	9/7(목)	9/8(금)	9/11(월)	9/12(화)
KOSPI	1,961.3	2,026.5	2,360.2	2,319.8	2,346.2	2,343.7	2,359.1	2,365.5
고객예탁금	22,695.6	22,754.4	24,019.5	23,401.9	23,755.1	23,403.8	24,571.2	24,019.5
(증감액)	6,853.1	58.8	1,265.1	-301.4	353.2	-351.3	1,167.4	-551.7
(회전율)	28.8	24.8	35.4	35.1	32.3	34.3	34.9	35.4
실질예탁금증감	7,687.7	-3,211.2	-1,888.3	-696.1	319.6	-262.1	907.8	-455.5
신용잔고(KOSPI)	3,035.6	2,929.1	4,015.5	4,033.3	4,042.2	4,048.8	4,020.7	4,015.5
신용잔고(KOSDAQ)	3,491.2	3,848.7	4,399.8	4,350.1	4,356.4	4,372.2	4,389.4	4,399.8
미수금	151.0	125.6	124.2	128.6	152.5	150.7	130.6	124.2

주1: 실질예탁금 증감=고객예탁금증분+개인순매수-(신용증분+미수금 증분) / 고객 예탁금 회전율=(KOSPI, KOSDAQ 거래대금/고객예탁금)*100

주2: 상기 표의 수치는 2거래일 전까지 제공, KOSCOM

◆ 국내 수익증권 유출입 동향

(단위: 십억원)

구 분	설정 잔액	연간 누계	월간 누계	9/4(월)	9/6(수)	9/7(목)	9/8(금)	9/11(월)
전체주식형	70,336	-4,633	417	40	140	-75	396	28
(ex.ETF)		-5,239	52	-15	-35	-10	110	11
국내주식형	53,223	-4,359	326	40	154	-88	312	18
(ex.ETF)		-4,949	-39	-15	-49	6	27	1
해외주식형	17,112	-274	91	0	-14	12	83	10
(ex.ETF)		-290	91	0	14	-15	83	10
주식혼합형	8,938	885	17	9	7	10	1	-6
채권혼합형	20,900	-5,412	-89	-3	-16	-8	-1	-38
채권형	104,840	2,201	-206	96	216	-129	-429	20
MMF	119,589	11,710	-6,020	2,143	-77	-2,696	-3,873	-1,760

주: 상기 표의 수치는 2거래일 전까지 제공, 금융투자협회

국내외 자금동향 및 대차거래

◆ 주요 이머징마켓 외국인 매매 동향

(단위: 백만달러)

국가	연간 누계	월간 누계	5일간 누계	9/7(목)	9/8(금)	9/11(월)	9/12(화)	9/13(수)
한국	5,232	-651	-247	64	12	-133	-165	-26
대만	7,975	-364	-189	-83	119	-120	-105	-
인도	6,546	-617	-132	-47	-20	-65	-	-
인도네시아	-536	-569	-356	-71	-208	-47	-30	-
태국	172	103	77	34	48	-11	6	-
남아공	-4,558	-1,144	9	-79	51	73	-36	-
필리핀	470	-26	-23	-18	0	-5	-	-

자료: Bloomberg, 한국투자증권

◆ 주요 금리, 환율 및 원자재 가격

(단위: %, 원, 엔, p, 달러)

구 분	2016년말	9/7(목)	9/8(금)	9/11(월)	9/12(화)	9/13(수)
회사채 (AA-)	2.14	2.33	2.30	2.30	2.30	2.29
회사채 (BBB-)	8.27	8.57	8.54	8.55	8.54	8.54
국고채 (3년)	1.64	1.78	1.76	1.76	1.75	1.74
국고채 (5년)	1.80	1.98	1.95	1.95	1.96	1.95
국고채 (10년)	2.08	2.27	2.24	2.25	2.25	2.24
미 국채 (10년)	2.56	2.04	2.05	2.13	2.17	-
일 국채 (10년)	0.06	0.01	0.00	0.01	0.02	-
원/달러	1,210.50	1,129.40	1,127.50	1,131.90	1,128.50	1,128.50
원/100엔	1,030.04	1,040.06	1,044.86	1,039.88	1,027.13	1,027.13
엔/달러	117.52	108.59	107.91	108.85	109.87	109.87
달러/유로	1.05	1.20	1.20	1.19	1.19	1.19
DDR3 1Gb (1333MHz)	1.15	1.24	1.24	1.24	1.24	-
DDR3 2Gb (1333MHz)	1.50	1.65	1.65	1.65	1.65	-
NAND Flash 16Gb (MLC)	1.87	2.96	3.02	3.02	3.02	-
CRB 지수	193.97	185.09	183.39	183.89	183.65	-
LME 지수	2,663.2	3,238.7	3,158.3	3,188.9	3,174.9	-
BDI	961	1,296	1,332	1,355	1,344	-
유가 (WTI, 달러/배럴)	53.90	49.09	47.48	48.07	48.23	-
금 (달러/온스)	1,131.35	1,343.50	1,346.25	1,334.20	1,326.50	-

자료: Bloomberg, KOSCOM, 한국투자증권

한 눈에 보는 증시 일정

월	화	수	목	금
4	5	6	7	8
	美> 7월 내구재 주문 (-6.8, -2.8%, -6.8%)	美> MBA 주택용자 신청지수 (3.3%, n/a, -2.3%) 7월 무역수지(십억달러) (-43.7, -44.0, -43.6)	美> 신규 실업수당 청구건수 (298, 242, 236) 유럽> ECB 통화정책위원회 (-0.4%, -0.4%, -0.4%) 2Q GDP SA YoY (2.3%, 2.2%, 2.2%)	美> 7월 도매재고 MoM (0.6%, 0.4%, 0.4%) 日> 7월 경상수지(십억엔) (2320, 2030.1, 934.6) 2Q GDP 연간화 SA QoQ (2.5%, 2.9%, 4.0%)
11	12	13	14	15
日> 7월 핵심기계수주 MoM (8.0%, 4.1%, -1.9%) 7월 3차 산업지수 (0.1%, 0.1%, 0.0%)		韓> 8월 실업률 (3.8%, 3.7%, 3.6%) 美> MBA 주택용자 신청지수 (n/a, n/a, n/a) 8월 PPI 최종수요 MoM (n/a, 0.3%, -0.1%) 日> 8월 PPI YoY (n/a, n/a, 2.6%)	美> 신규 실업수당 청구건수 (n/a, n/a, n/a) 8월 CPI MoM (n/a, 0.3%, 0.1%)	美> 8월 소매판매추정 MoM (n/a, 0.3%, 0.6%) 8월 미시간대학교 소비자신뢰 (n/a, n/a, 96.8)
18	19	20	21	22
유럽> 8월 CPI YoY (n/a, n/a, 1.3%)	美> 8월 주택착공건수(천건) (n/a, n/a, 1155) 유럽> 9월 ZEW 서베이 예상 (n/a, n/a, 29.3)	美> FOMC 금리결정 (n/a, 1.25%, 1.25%) MBA 주택용자 신청지수 (n/a, n/a, n/a) 8월 기준주택매매(백만) (n/a, n/a, 5.44)	美> 신규 실업수당 청구건수 (n/a, n/a, n/a) 8월 선행지수 (n/a, n/a, 0.3%) 유럽> 9월 소비자기대지수 (n/a, n/a, -1.5) 日> 7월 전체산업 활동지수 MoM (n/a, n/a, 0.4%)	美> 9월 마켓 제조업 PMI (n/a, n/a, 52.8) 유럽> 9월 마켓 유로존 제조업 PMI (n/a, n/a, 57.4)

주: 괄호안은(발표치, 블룸버그 예상치, 이전치) 순이며 예상치는 변동 가능
 발표일자는 한국시간 기준 (단, 오전 6시 이전에 발표되는 지표는 전일 기입)
 실적발표일은 Bloomberg, 기업 공시 기준으로 작성 (변동 가능, *표시는 한국시간 당일 아침)

