



Daily KTB Morning Brief

Dow (-0.14%), S&P500 (-0.17%), Nasdaq (-0.18%)

전일 주요 경제지표 및 코멘트

[전일 해외시장 요약]

■ 미국증시: Dow (-0.14%), S&P500 (-0.17%), Nasdaq (-0.18%)

- 미국 증시 하락, 일부 기업들의 실적 실망감에 위험자산선호심리 위축
- AT&T, TV고객수 감소하며 통신업 지수 3.54% 하락세 견인, 일부 은행들의 실적 서프라이즈에도 불구하고 씨티그룹의 신용카드 대손충당금 증액 공시에 금융업지수 0.72% 하락
- AT&T, 3분기 매출과 순이익이 허리케인과 멕시코 지진 영향에 감소할 것으로 전망한다고 밝히며 6% 하락
- 뱅크오브아메리카(BOA)와 웰스파코, 13일 실적을 공개할 예정
- 제롬 파월 미 연준 이사, 세계 경제를 낙관한다며 신용국 경제는 미국의 통화정책을 견딜 수 있다고 진단
- 연방기금(FF) 금리선물 시장, 12월 기준금리 인상 가능성 76.7% 반영
- S&P500 VIX(변동성)지수, 전일대비 0.61% 상승한 9.91 기록

■ 미국국채: 2yr 1.513%(-1bp), 10yr 2.318%(-3bp)

- 미국채 장단기 수익률 약보합, 미국 9월 인플레이션(CPI) 지표 발표를 앞두고 국제 수요 강화
- Germany 10yr 0.45%(-2bp), Spain 10yr 1.64%(0bp)

■ FX: JPY 112.28(-0.2%), EUR 1.183(-0.2%), Dollar 93.12(+0.1%)

- 달러화 강세, 유로화 약세에 5 거래일만에 소폭 반등
- 이머징통화 강세, 터키 리라 환율 0.1%, 남아공 랜드 환율 0.6%, 러시아 루블 환율 0.2% 하락

■ Commodity: WTI \$50.6(-1.4%), Brent \$56.29(-0.5%)

- WTI 하락, 국제에너지기구(IEA)의 2018년 수요에 대한 다소 비관적 전망에 50달러선 위협
- IEA는 10월 보고서를 통해 내년 글로벌 수요가 지난달 OPEC 원유 생산량에 비해 15만배럴 적은 수준인 일평균 3,250만배럴에 그칠 것으로 예상

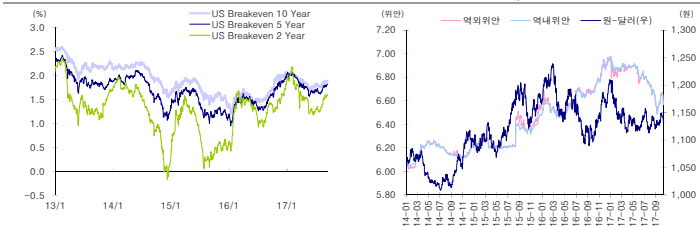
[주요 경제지표 발표]

- 미국 9월 PPI 2.6%(y/y), 0.4%(m/m) (이전: 2.4%(y/y), 0.2%(m/m))
- 유로존 7월 산업생산SA 3.8% (예상:2.6%,y/y, 이전: 3.2%,y/y)

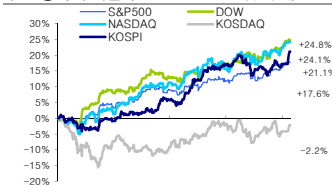
[금일 주요 스케줄]

- 미국 9월 CPI (예상:2.3%(y/y), 0.6%(m/m), 이전: 1.9%(y/y), 0.4%(m/m))
- 중국 9월 무역수지 (예상:\$38,00b, 이전: \$41,99b)
- 중국 9월 수출/입 (예상:10.0/14.7%,y/y, 이전: 5.5/13.3%,y/y)

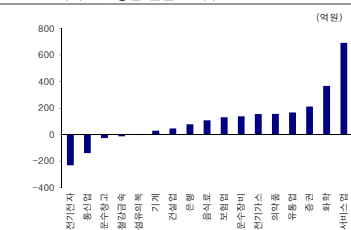
미국 기대 인플레이션 추이 위안화 역내/역외환율, 원/달러 추이



주요 증시 수익률 (2016년 10월 1일 이후 누적)



KOSPI 외국인 업종별 일간 순매수



Liquidity (잔액, 증감, 억원)

구분	잔액	1D	1W	1M	3M	1Y	YTD
고객예탁금*	241,074	1,275	9,676	-4,639	-2,178	21,457	13,530
미수금*	907	-122	-172	-398	-298	-806	-348
신용잔고*	82,233	-621	-674	-1,663	-2,168	5,094	14,723
MMF*	1,084,935	21,660	14,750	-110,959	-160,352	-89,944	254
채권형*	1,047,824	396	-2,020	-578	-8,097	-61,696	8,973
주식형_(국내)*	31	-59	-1,031	-514	-59,411	-55,947	-
주식형_(해외)*	337	461	3,166	4,692	-2,174	532	-
외국인	2,124	18,256	13,000	-27,756	113,351	113,351	95,564
개인	332	-2,637	2,571	-877	-58,951	-32,455	-
기관	-2,746	-14,124	-14,557	21,401	-68,945	-85,930	-
투신	-667	-1,388	-102	7,159	-48,959	-39,664	-
연기금	-51	322	-851	-3,109	25,463	2,891	-
금융투자	-590	-6,439	-4,347	46,737	56,246	50,145	-
보험	-61	-466	-1,020	-2,133	-17,949	-19,442	-
프로그래밍 차익	-1,152	-6,681	-13,207	-17,769	116,255	-50,616	-
프로그래밍 비차익	1,338	9,782	7,676	38,878	1,164,608	62,951	-

*는 D-1 일 기준, 펀드는 실적액 및 ETF 제외의 기준

Global Index	Index	1D(%)	1W(%)	1M(%)	3M(%)	1Y(%)	YTD(%)
KOSPI	2,474.76	0.7	3.4	4.6	2.7	21.7	22.1
KOSDAQ	666.54	0.6	2.1	1.0	2.1	(0.5)	5.6
DOW	22,841.01	(0.1)	0.3	3.3	6.0	25.9	15.6
S&P500	2,550.93	(0.2)	(0.0)	2.2	4.2	19.2	13.9
NASDAQ	6,591.51	(0.2)	0.1	2.1	5.1	25.8	22.4
영국_FTSE100	7,556.24	0.3	0.6	2.1	1.9	7.6	5.8
독일_DAX	12,982.89	0.1	0.1	3.7	2.7	23.4	13.1
프랑스_CAC40	5,360.81	(0.0)	(0.3)	2.9	2.4	20.4	10.3
일본_NIKKEI225	20,954.72	0.4	1.6	6.0	4.3	24.4	9.6
대만_TWSE	10,711.44	0.7	1.8	1.0	2.4	15.8	15.8
홍콩_HS	28,459.03	0.2	0.3	1.7	8.0	21.6	29.4
중국_Shanghai	3,386.10	(0.1)	1.1	0.2	5.2	10.7	9.1
인도_SENSEX30	32,182.22	1.1	1.9	0.1	0.5	14.6	20.9
인도네시아_Jakarta	5,926.20	0.7	0.4	0.9	1.6	10.5	11.9
태국_SET	1,712.48	(0.1)	1.3	4.2	8.4	21.8	11.0
브라질_BOVESPA	76,659.80	0.0	0.1	2.8	17.6	25.6	27.3

KOSPI Sector Index	Index	1D(%)	1W(%)	1M(%)	3M(%)	1Y(%)	YTD(%)
화학	5,698.38	0.1	(0.0)	(1.5)	4.9	9.5	11.4
철강	5,203.21	0.1	1.4	(4.7)	(1.7)	19.9	11.1
KRX조선	630.86	0.9	2.3	3.9	(5.3)	(4.2)	1.5
기계	903.42	0.7	1.2	1.7	4.2	(1.0)	4.8
건설	106.68	2.9	1.4	0.6	(12.6)	(12.3)	(4.3)
운수장비	1,674.68	0.0	2.3	8.9	(4.2)	(8.3)	(4.7)
전기전자	20,058.16	(0.0)	6.3	9.7	9.5	77.1	55.2
KRX자동차	1,694.13	0.0	1.2	7.5	(1.1)	(7.4)	(2.8)
KRX은행	943.04	1.1	2.5	5.9	1.2	37.6	31.1
증권	2,073.39	4.7	6.7	4.2	(7.7)	25.6	33.3
보험	21,603.23	0.7	5.4	6.2	0.5	15.8	15.0
서비스	1,202.26	1.2	2.0	2.8	2.2	5.2	14.6
유통	445.66	0.4	2.6	2.9	(8.5)	(8.9)	1.8
섬유/의복	280.16	(0.8)	(0.3)	(3.5)	(9.4)	(11.2)	(3.8)
음식료	4,245.97	1.1	0.1	(2.8)	(2.7)	(4.4)	2.5
제약	11,478.72	5.3	7.3	12.5	19.3	34.2	51.2
통신	369.66	0.6	2.4	3.6	(2.9)	12.5	13.2
유틸리티	1,154.55	1.3	(2.3)	(6.7)	(9.5)	(20.8)	(12.5)

S&P500 Sector Index	Index	1D(%)	1W(%)	1M(%)	3M(%)	1Y(%)	YTD(%)
반도체	879.16	(0.5)	1.9	8.6	11.1	36.1	27.4
Tech H/W	962.84	(0.4)	0.1	(0.8)	5.5	28.2	27.1
인터넷 S/W	738.60	(0.1)	1.3	3.3	5.7	28.0	35.2
은행	311.92	(1.3)	(1.6)	6.2	3.0	39.4	9.7
보험	397.79	0.1	0.5	3.5	2.8	22.0	12.6
기타금융	633.87	(0.4)	(0.4)	6.1	7.3	33.7	15.1
자동차&부품	141.20	(1.5)	(0.4)	8.1	10.4	23.1	16.4
유통	1,552.36	(0.1)	(0.1)	2.2	4.6	14.8	15.6
식품/필수품소매	361.56	0.2	(2.3)	(3.3)	1.4	2.1	(0.1)
음식료/담배	698.41	0.4	1.4	(0.9)	(1.6)	6.0	5.8
가정용품	581.40	0.5	0.5	(0.7)	4.1	3.3	10.7
건설	246.88	0.3	(0.5)	4.6	3.4	7.5	(4.2)
기계/설비	1,005.86	0.7	1.1	6.7	8.7	36.6	26.8
철강/금속	110.69	0.5	0.3	2.8	8.7	21.2	6.0
화학	611.53	0.2	0.2	4.4	6.9	27.0	20.3
에너지	504.87	(0.4)	(0.6)	5.5	5.4	(2.9)	(9.0)
운송	682.95	0.6	1.3	5.1	1.5	28.1	13.2
제약/바이오	876.47	(0.2)	0.3	0.2	6.8	17.4	19.8
통신서비스	154.20	(3.5)	(5.9)	1.2	3.6	(6.7)	(12.7)
유틸리티	276.58	0.5	2.0	(0.2)	5.5	14.8	12.1

Commodity	Inx/Price	1D(%)	1W(%)	1M(%)	3M(%)	1Y(%)	YTD(%)
Reuters CRB	183.28	(0.1)	0.2	1.0	5.1	(2.5)	(4.8)
BDI	1,433.00	1.1	8.6	5.8	66.8	55.4	49.1
WTI (Cushing, \$/Barrel)	50.60	(1.4)	(0.4)	4.9	9.8	0.8	(5.8)
Brent(Sullom Voe, \$/Barrel)	56.29	(0.5)	(1.4)	4.0	17.8	12.6	1.6
Dubai (Fateh, \$/Barrel)	55.02	0.1	0.7	5.6	19.6	10.1	1.9
Coal (Newcastle, \$/MT)	61.80	0.0	0.0	0.0	0.0	0.0	0.0
나프타(Japan, \$/MT)	526.00	0.8	1.0	5.0	28.5	19.5	5.9
천연가스 (\$/MMBtu)	2.99	3.4	2.2	(2.6)	(2.2)	(8.8)	(17.1)
금(\$/oz.)	1,295.90	0.5	1.8	(2.8)	5.8	1.9	11.2
은(\$/oz.)	17.27	0.8	3.8	(3.5)	9.4	(3.5)	6.5
알루미늄(\$/MT)	2,130.00	0.0	(1.9)	(0.3)	10.8	26.4	25.8
구리(\$/lb.)	6,800.00	0.0	1.5	2.0	15.7	41.3	22.8
주석(\$/lb.)	20,870.00	0.0	(0.4)	0.9	5.4	5.3	(1.2)
납(\$/lb.)	2,565.00	0.0	(1.0)	11.0	11.8	26.8	27.2
옥수수 (\$/bu)	349.00	0.9	(0.1)	(0.7)	(8.9)	(7.5)	(8.2)
대두 (\$/bu)	992.00	2.8	2.5	4.4	0.5	3.9	0.3
DRAM 2G DDR3 (\$)	3.58	2.0	4.1	10.5	11.9	63.5	28.3
64G NAND Flash (\$)	3.65	0.3	0.3	0.3	0.0	55.3	41.5

FX Market	Price	1D(%)	1W(%)	1M(%)	3M(%)	1Y(%)	YTD(%)
원/달러	1,133.2	(0.2)	(1.1)	0.4	(0.3)	0.9	(6.2)
원/100엔	1,009.3	0.0	(0.6)	(1.5)	0.6	(6.4)	(2.3)
달러/인덱스	93.12	0.11	(0.84)	1.24	(2.60)	(4.84)	(9.09)
달러/유로	1.1830	(0.2)	1.0	(1.1)	3.8	7.5	12.5
달러/파운드	1.3262	0.3	1.1	(0.2)	2.5	8.7	7.5
엔/달러	112.28	(0.2)	(0.5)	1.9	(0.9)	7.7	(4.0)
위안/달러	6.59	(0.0)	(1.0)	0.8	(2.9)	(2.0)	(5.1)

Bond & Credit (증감)	Price	1D	1W	1M	3M	1Y	YTD
국고채_3년 (%p)	1.895	(0.03)	0.01	0.14	0.15	0.56	0.26
회사채 AA- (%p)	2.372	(0.03)	0.01	0.15	0.18	0.63	0.23
회사채 BBB- (%p)	8.553	(0.03)	0.01	0.14	0.15	0.65	0.23
미국채_10y (%p)	2.318	(0.03)	(0.03)	0.15	(0.03)	0.55	(0.13)
독일국채_10y (%p)	0.445	(0.02)	(0.01)	0.04	(0.16)	0.38	0.24
스페인국채_10y (%p)	1.637	(0.00)	(0.06)	0.04	(0.07)	0.57	0.25
이탈리아국채_10y (%p)	2.118	(0.04)	(0.03)	0.09	(0.21)	0.70	0.30
한국 CDS Spread (bp)*	69.830	(0.79)	(0.76)	2.63	(13.17)	29.00	26.01
JPM EMBI Spread (bp)*	285.200	0.00	3.01	(5.00)	(22.77)	(48.43)	(56.67)

본 자료는 고객의 투자 판단을 돕기 위해 작성된 참고용 자료입니다. 본 자료는 조사분석 담당자가 신뢰할 수 있는 자료 및 정보를 토대로 작성된 것이나, 제공되는 정보의 완전성이나 정확성을 담보하지 않습니다. 모든 투자결정은 투자자 자신의 판단과 책임하에 하시기 바라며, 본 자료는 투자 결과와 관련한 어떠한 법적 분쟁의 증거로 사용될 수 없습니다. 본 자료는 당사의 저작물로서 모든 저작권은 당사에 있으며, 당사의 동의 없이 본 자료를 무단으로 배포, 복제, 인용, 변형할 수 없습니다.



Daily

KTBS Industry News

ktb 투자증권

IT	
반도체	<ul style="list-style-type: none"> · 삼성전기, PLP 반도체패키징 4000억원 추가 투자...삼성전자 공조 강화 삼성전기, 팬아웃-패널레벨패키징(Fo-PLP) 생산 라인 증설에 4000억 원을 추가 투자할 계획, 내년 삼성전자 스마트폰에 처음으로 차세대 패키징 기술을 적용한 반도체 칩이 탑재될 전망 · 온세미컨덕터, 후지쯔 200mm 반도체 공장 단계적 인수 온세미컨덕터, 후지쯔세미컨덕터의 일본 후쿠시마 아이즈 와카마츠 현 소재 200mm 웨이퍼 공장을 인수한다고 발표. 온세미의 후지쯔 200mm 반도체 공장 인수는 단계적으로 이뤄질 예정
전자신문	<ul style="list-style-type: none"> · 폴더블 스마트폰 언제쯤 대세가 될까 폴더블 스마트폰 시장이 내년부터 점차 성장세를 보일 것으로 전망. 애플도 LGD에 아이폰용 폴더블 디스플레이 개발을 요청. LGD는 폴더블 디스플레이 개발을 일찍이 마치고 사용성 개선에 주력 중 · LG디스플레이 "중공장 외엔 대안 없다"...보완해 마련 등 정부 설득 총력 LG디스플레이, 오는 18일 중국 OLED 패널 공장설립 승인 관련해 산업통상자원부 전기전자 소위원회 심사를 받을 예정. LGD 한상범 부회장, "승인이 안 될 경우 선택할 수 있는 대안은 없다"라 밝혀
지디넷코리아	
메트로신문	

소재	
화학정유	<ul style="list-style-type: none"> · 롯데일업계 '선택과 집중'...노스다코타 주 자산 거래 급증 바켄 분지와 윌스턴 분지 등이 위치한 노스다코타 주의 자산 거래량이 지난 달 급증한 것으로 나타남. 셰일 생산의 중심지인 바켄 분지의 자산을 처분하고 새로운 지역에 집중하는 추세 · 프랑스 대형 은행, 화석연료 기업과 거래 중단 BNP파리바는 셰일 및 타르 샌드와 관련된 신규 사업에 대해 더 이상 금융을 제공하지 않기로 방침. 북극해 석유와 천연가스 개발 사업에도 참여하지 않을 계획
에너지경제	<ul style="list-style-type: none"> · 고베제강 쇼크' 해외로 확산...GM·포드, 자체 조사 나섰다 12일 니혼게이지신문에 따르면 GM, 11일 성명을 통해 고베제강이 공급한 구리 및 알루미늄 부자재가 자사 제품에 미친 영향 조사하기 시작했다고 발표. 고베제강 제품 사용하는 포드도 조사 착수
한국경제	
철강기계	<ul style="list-style-type: none"> · 한국 SOC 현주소, 누구 말이 맞나...평가 기준 논란 정부는 올해보다 20% 삭감된 17조7000억원의 새해 SOC 예산을 책정. 그러나 최근 대폭 증가한 여가수요 감당을 위한 부하지수는 선진국 2~3배 수준이기 때문에 예산 삭감이 부적절하다는 분석도
아시아경제	

산업재	
운송유틸리티	<ul style="list-style-type: none"> · 대한항공 회사채 발행 4배 뚫는다 12일 금융투자업계에 따르면 대한항공이 지난 11일 진행한 수요예측에서 3350억원이 몰림. 발행예정규모(800억원)의 4배에 이르는 금액이다. 이에 따라 대한항공은 1600억원으로 늘려 발행하기로 결정 · 한수원, 체코 원전특사 발한...한국형 원전 도입에 관심 체코 원전특사 일행이 신규원전사업 협의를 위해 고리-세울분부를 방문해 한수원과 신규원전사업 협력 방안을 협의. 체코 정부는 내년 중 신규 원전사업 입찰제안서를 발급, 우선협상대상자를 선정 예정
파이낸셜뉴스	
전기신문	
건설조선	<ul style="list-style-type: none"> · 한국토지신탁, 흑색11 재정비축진구역 수주 12일 동작구청, 흑색11 재정비축진구역 사업대행자로 한국토지신탁을 지정 공시. 신탁사가 사업대행자로 지정된 것은 이번이 처음. 흑색동 304번지 일대에 1,414가구 규모 대단지 아파트 신축하는 사업 · 국감 나온 권오갑 "군산조선소 2019년 재가동하기 쉽지 않다" 권오갑 현대중공업 부회장이 "일감 질박"으로 가동을 멈춘 현대중공업 군산조선소 재가동 여부에 대해 "2019년 재가동은 희망사항일 뿐"이라며 선을 그어
매일경제	
한국경제	

소비재	
자동차	<ul style="list-style-type: none"> · 두바이에 중동 첫 수소연료 충전소 일본 도요타자동차 UAE 독점 유통사인 알푸타임그룹은 도요타 대형 전시장에 있는 페스티벌시티 지역에 11일 충전소를 열었음. 충전소 기술은 프랑스 전문 업체 에어리퀴드가 제공 · 르노, 전력사업 자회사 설립... EV 보급 확대 포석 르노그룹은 10일 전기차 관련 역량을 강화하기 위해 자회사 '르노 에너지 서비스'를 설립했다고 발표. 르노 에너지 서비스는 스마트 차량 충전 서비스와 2차전지 재활용 사업을 중점 추진할 계획
전자신문	
음식료	<ul style="list-style-type: none"> · 매일유업, 최대주주 매일홀딩스로 변경 매일유업은 최대주주가 김정원 회장과 12인에서 매일홀딩스로 변경됐다고 공시. 이는 매일홀딩스가 매일유업 주식 189만 2174주를 공개매수 한 데 따른 것. 매일홀딩스의 지분은 7.15%에서 32.02%로 확대됨 · 롯데칠성, 생수사업 확대 위해 산수음료 인수...680억 투자 롯데칠성, 생수사업 확대 위해 산수음료 주식 6만주 취득했다고 공시. 취득금액은 680억원, 지분율 100%. 성장하는 생수시장에서 안정적으로 시장점유율을 확보하기 위한 조치로 분석됨
연합인포맥스	
제약바이오	<ul style="list-style-type: none"> · 삼성바이오로직스, 2공장 첫 FDA 인증 획득 삼성바이오로직스는 FDA로부터 2공장 생산제품의 첫 번째 제조승인을 획득했다고 밝힘. 1공장 대비 복잡도가 수십 배 이상 증가했음에도 1공장의 첫 FDA 인증보다 6개월이나 빠른 19개월만에 제조승인 획득 · 정부·여당·야당, 문재인 30조6000억 대책 '핑퐁' 보건복지부 국정감사에서 '문재인 케어' 재원 마련을 놓고 여야가 공방을 펼침. 야당은 재정 부담은 결국 보험료 인상으로 이어질 것이라고 질타, 여당은 실현가능한 70% 보장률을 목표로 한 것이라고 반박
메디컬투데이	
화장품호엘	<ul style="list-style-type: none"> · 한국콜마, 3D프린터로 화장품 만든다 한국콜마, 3D 프린터 개발업체인 삼영기계와 손잡고 국내 화장품업계 최초로 3D 프린팅을 활용해 화장품을 제조하기로. 색조 화장품 폼 립스틱과 콤팩트 파우더에 3D 프린팅 기술을 적용한 뒤 화장품 용기까지 확대 계획 · 제이준코스메틱, 주식병합-무상증자 결정...주주권익 강화 제이준코스메틱은 보통주 1주당 액면가를 100원에서 500원으로 변경하는 주식 병합 및 무상증자를 결정. 이로써 제이준코스메틱의 발행 주식 수는 기존 6693만4268주에서 1338만6853주 수준으로 변경
한국경제	
머니투데이	

서비스	
인터넷/게임통신	<ul style="list-style-type: none"> · 2분기 국내 콘텐트산업 매출 4.4%, 수출 15.4% 증가 '게임이 견인' 2분기 국내 콘텐트산업 매출액은 전년동기대비 4.4% 증가한 25조7000억원. 수출액은 15.4% 증가한 15억3000만 달러로 게임 부문이 16.4% 성장하며 전체 수출 증가를 견인 · 아프리카TV, '배틀그라운드 인비테이션' 18일 개최 아프리카TV는 18일, 23일 이틀간 홍대 오픈스튜디오에서 배틀그라운드 인비테이션을 개최. 상위 두 팀에게는 지스타에서 열리는 '2017 배틀그라운드 아시아 인비테이션'에 참여할 수 있는 자격이 부여
전자신문	
미디어/커머스	<ul style="list-style-type: none"> · CJ E&M '방발기금, 법안 국회 통과되면 내겠다' CJ E&M, 국정감사에서 "방발기금 관련 법안 취지는 공감한다"며 "법안 통과시 이행하겠다"라는 입장을 밝힘. 최근 CJ E&M 광고 매출과 시청률이 높아져 CJ E&M도 사회적 책임을 지야 한다는 측면에서 논의 제기 · 롯데 "11번가 인수 안해...해의 식품·호텔 M&A 추진" 11번가 인수에 나섰던 롯데가 최근 인수협상을 중단하고 새로운 방안을 모색 중이라 밝힘. 또 중국 롯데마트 매각을 연내에 마무리 짓고 롯데지주를 통해 미안마와 인도 등의 식품, 호텔 등의 인수합병도 추진할 계획
아이뉴스24	
아이뉴스24	

지주/금융	
지주은행	<ul style="list-style-type: none"> · 뉴롯데 스타트... 지주사 체제로 투명한 책임경영 나선다 12일 모태회사인 롯데제과를 중심으로 4개 상장계열사의 투자부문이 합병된 롯데지주 투신회사가 공식 출범. 순환출자고리 기존 50개에서 13개로 축소. 기업가치 재평가가 기대 · 가계대출 문턱 크게 높아진다 12일 한국은행 조사결과에 따르면 4분기 국내은행의 대출채도지수 전망치는 -15로, 3분기 -18에 이어 마이너스를 기록. 가계부채 4분기 전망치는 -30, 3분기 실적치는 -40까지 하락하며 10년만에 최저수준
매일경제	
증권보합	<ul style="list-style-type: none"> · KB증권도 신용융자 금리인하 동참...7일 이내 4.3% KB증권은 11월 6일부터 단기 신용융자 초단기 사용기간 신설, 업계 최저 수준인 연 4.3% 금리 제공. 기존 최저금리인 NH투자증권의 4.5%보다 0.2%p 낮은 수치. 연체이자율도 연 12%에서 9.9%로 인하할 계획 · 최종구 금융위원장 "실손보험료 수준 전면 재검토" 12일 최위원장은 보험CEO와의 간담회에서 내년 4월 출시목표인 유병력자 실손의료보험 추진 촉구. 실손보험료 전면 재검토 및 보험료 인하 여력 산출 및 검증 압박
조선비즈	
한국경제	

본 자료는 고객의 투자 판단을 돕기 위해 작성된 참고용 자료입니다. 본 자료는 조사분석 담당자가 신뢰할 수 있는 자료 및 정보를 토대로 작성한 것이나, 제공되는 정보의 완전성이나 정확성을 당사가 보장하지 않습니다. 모든 투자사결정은 투자자 자신의 판단과 책임하에 하시기를 바라며, 본 자료는 투자 결과와 관련한 어떠한 법적 분쟁의 증거로 사용될 수 없습니다. 본 자료는 당사의 저작물로서 모든 저작권은 당사에 있으며, 당사의 동의 없이 본 자료를 무단으로 배포, 복제, 인용, 변형할 수 없습니다.